

Cvičenie II.

História ekonomického myslenia, Národné hospodárstvo, Krivka produkčných možností

Opakovanie cvičenia

- Čo skúma mikroekonómia a čo makroekonómia?
 - Aké zložky ekonomickej teórie poznáte?
 - Čo je to vedecký výrok?
 - Ako môžeme charakterizovať hodnotové súdy
 - Čo skúma pozitívna ekonómia a čo normatívna ekonómia?
 - Aké nástroje a metódy využíva ekonomická teória?
 - Čo znamená v ekonómii zásada ceteris paribus?
 - Aké formy modelov sa môžu používať v ekonomickej teórii?
 - Čo znamená uplatnenie kauzálneho princípu?
 - Omylu klam kompozície sa musíme vyvarovať pri akom princípe skúmania?
 - V čom spočíva podstata princípu účelovosti?
-

Určite, ktoré z výrokov patria do pozitívnej a normatívnej ekonómie:

- V dôsledku protestov v Honkongu poklesol index hongkonskej burzy takmer o 2 % a kurz hongkongskeho dolára bol stlačený oproti americkému doláru na 6-mesačné minimum.
 - Spotrebiteľské ceny sa vo februári oproti januáru znížili o 0,1 %.
 - V súčasnosti klesla miera nezamestnanosti na Slovensku.
 - Neúčinnosť daňového systému by mohla spôsobiť daňové úniky.
 - Devalvácia eura by pomohla rastu inflácie v eurozóne a rovnako exportu.
-

Ktoré z nasledujúcich problémov rieši makroekonómia, a ktoré mikroekonómia:

- Príjem z daní a odvodov by sa mal zvýšiť tento rok o 300 mil. eur.
 - Stavebné firmy uzavreli kartelovú dohodu.
 - Firma bude investovať do novej technológie, ak je miera návratnosti dostatočne vysoká.
 - Rast HDP pozitívne ovplyvňuje aj spotreba domácností.
 - Individuálne preferencie spotrebiteľov ovplyvňujú ich nákupné rozhodnutia.
 - Úrokové sadzby a ich vplyv na akciový trh.
-

Národní hospodárstvo

Podstata, historický vývoj, štruktúra

Národné hospodárstvo

„Národné hospodárstvo predstavuje historicky vzniknutú sústavu ekonomických subjektov a vzťahov, ktoré sú prepojené do relatívne stabilného celku na území určitého štátu.“

Historický vývoj národného hospodárstva

HOSPODÁRSTVO UZAVRETEJ DOMÁCNOSTI



- Uspokojovanie potrieb výrobkami, ktoré si doma vyrobili

MESTSKÉ HOSPODÁRSTVO



- Zvyšovanie potrieb obyvateľstva
- Prehľbovanie spoločenskej del'by práce
 - Rozvoj obchodu
- Vzájomná výmena produktov domácností
- Neskôr výmena prostredníctvom peňazí

NÁRODNÉ HOSPODÁRSTVO



- Systém činností, hospodárskych subjektov a ich vzájomných vzťahov na území určitej krajiny.

SVETOVÉ HOSPODÁRSTVO



- Dôsledok medzinárodnej del'by práce, liberalizácie vonkajších ekonomických vzťahov medzi národnými hospodárstvami
- Systém vzájomných vzťahov a prepojení medzi národnými ekonomikami

Štruktúra národného hospodárstva



Odvetvová štruktúra ekonomických činností

- Prehľad o zoskupení ekonomických činností do odvetví
 - Odvetvie = *sústava ekonomických jednotiek, ktoré uskutočňujú rovnaké alebo príbuzné činnosti a z hľadiska použitia vstupov alebo technologických procesov vyrábajú, respektíve poskytujú rovnaké alebo príbuzné produkty a služby.*
 - v členských krajinách EÚ sú odvetvia členené podľa **revidovanej klasifikácie ekonomických činností NACE Rev.2**
 - Na Slovensku sa používa od 1.1.2008
 - <http://www.nace.sk/>
-

Sektorová štruktúra ekonomických činností

PRIMÁRNY SEKTOR



- Poľnohospodárstvo
- Lesné a rybné hospodárstvo
- Ťažobný priemysel

SEKUNDÁRNY SEKTOR



- Spracovateľský priemysel
- Stavebníctvo

TERCIÁRNY SEKTOR



- Služby

KVARTIÁRNY SEKTOR



- Rýchlo rozvíjajúce sa služby
 - Informačné služby zamerané na tvorbu, spracovanie a prenos informácií.
-

Štruktúra podľa vlastníckych foriem

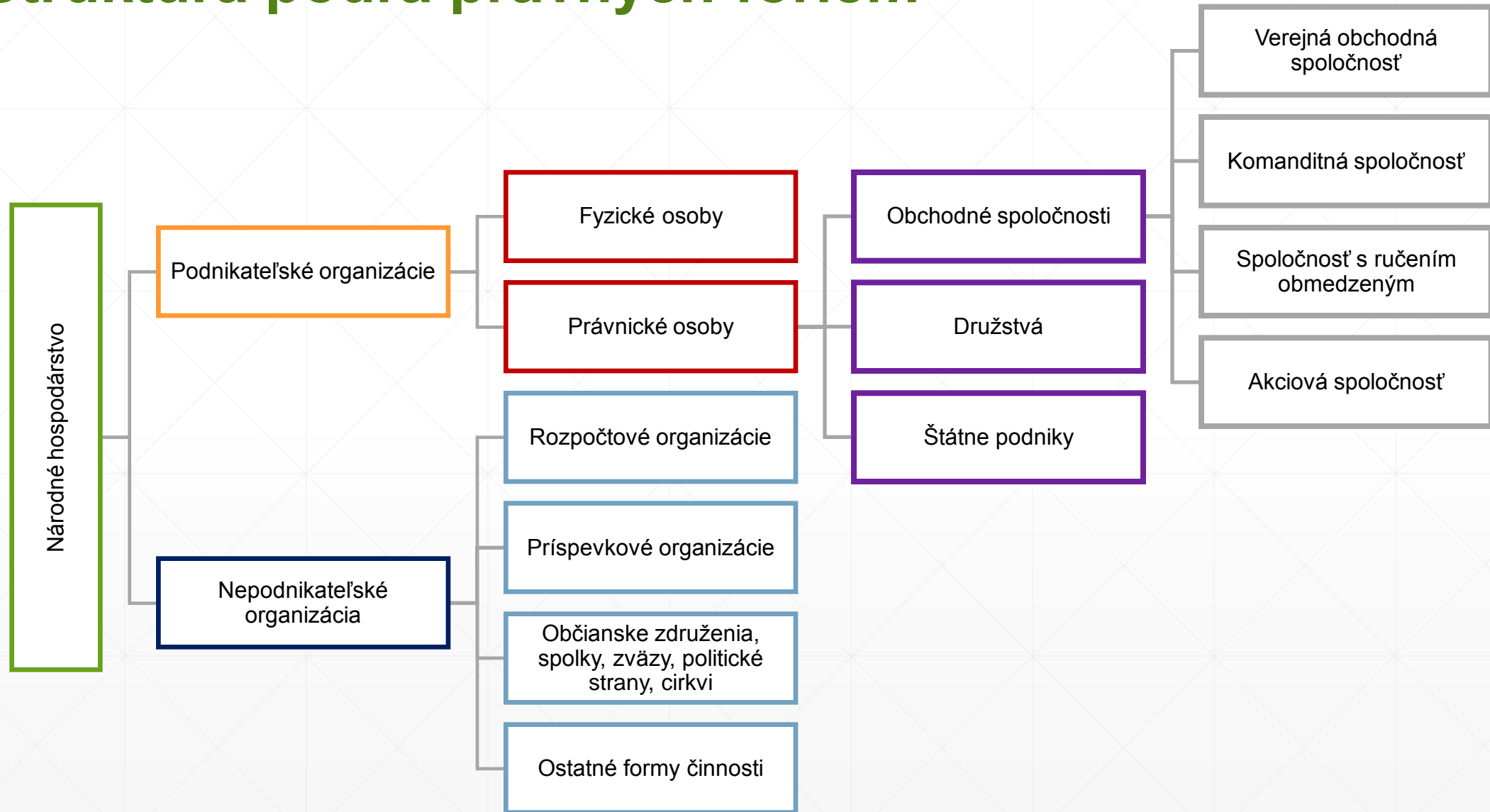
Verejný sektor

- Podniky vo vlastníctve štátu, obcí a VÚC (komunálne organizácie)
- Podniky s medzinárodným vlastníctvom, ktoré sú pod kontrolou štátu

Súkromný sektor

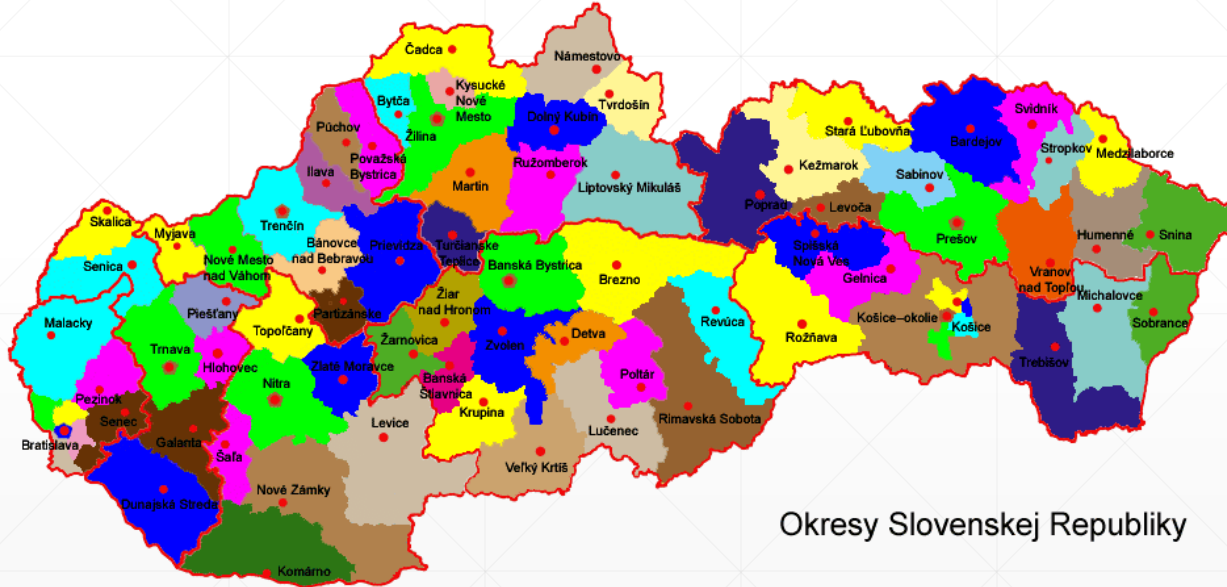
- Podniky vo vlastníctve súkromných tuzemských a zahraničných právnických alebo fyzických osôb
 - Podniky s medzinárodným vlastníctvom, ktoré nespádajú pod kontrolu zo strany štátu
 - Subjekty v družstevnom vlastníctve
-

Štruktúra podľa právnych foriem



Regionálna (územná) štruktúra

- Členenie na územné celky v zmysle administratívneho územno-správneho členenia
- Od roku 1996 je Slovensko rozdelené na 79 okresov a 8 krajov.



Okresy Slovenskej Republiky



Krivka produkčních možností

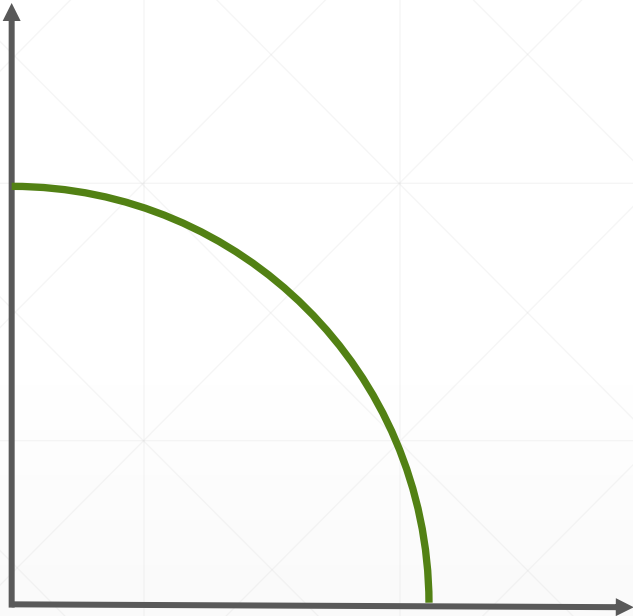
Podniková, národohospodárska, Zákon klesajúcich výnosov

Krivka produkčných možností

Krivka produkčných možností – KPM (Production Possibilities Frontier) je množina bodov, ktoré vyjadrujú, aké vzájomné kombinácie výstupov je podnik alebo ekonomika schopný produkovať pri daných obmedzených výrobných vstupoch (práca, pôda, kapitál, ľudský kapitál).

Krivka produkčních možností

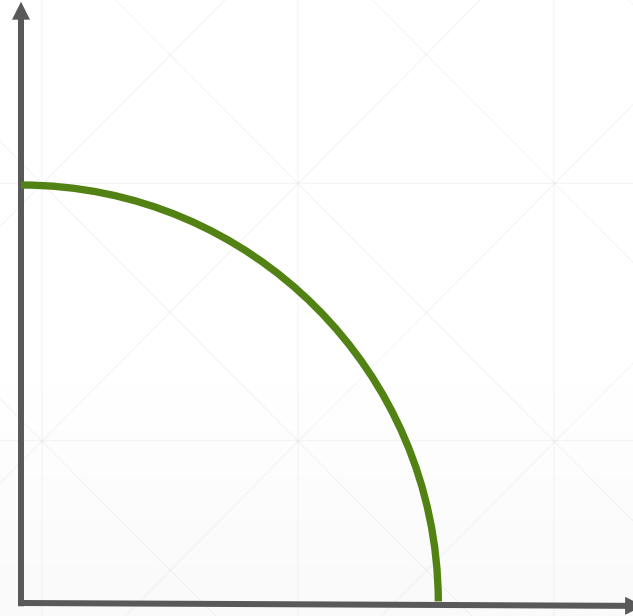
výrobek A



výrobek B

Podniková KPM

kapitálové statky



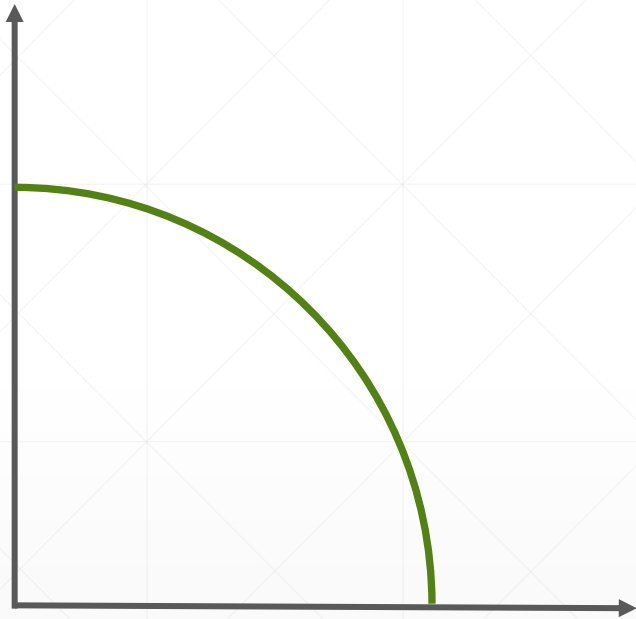
spotřebné statky

Národohospodářská KPM



Krivka produkčných možností

výrobok A



výrobok B

Sklon krivky

- je spôsobený obmedzenosťou výrobných vstupov

Zakrivenie

- Je ovplyvnené špecializáciou a pružnosťou s akou sa výrobné vstupy preorientujú z výroby jedného statku na výrobu iného

Krivka produkčných možností

Pri aplikácii KPM môžu nastať 3 prípady:

- A. Podnik alebo ekonomika sa nachádza na KPM
- B. Podnik alebo ekonomika sa nachádza pod KPM
- C. V prípade získania dodatočných úverov alebo nárastu dovozov sa môžu podniky alebo ekonomika krátkodobo nachádzať nad KPM

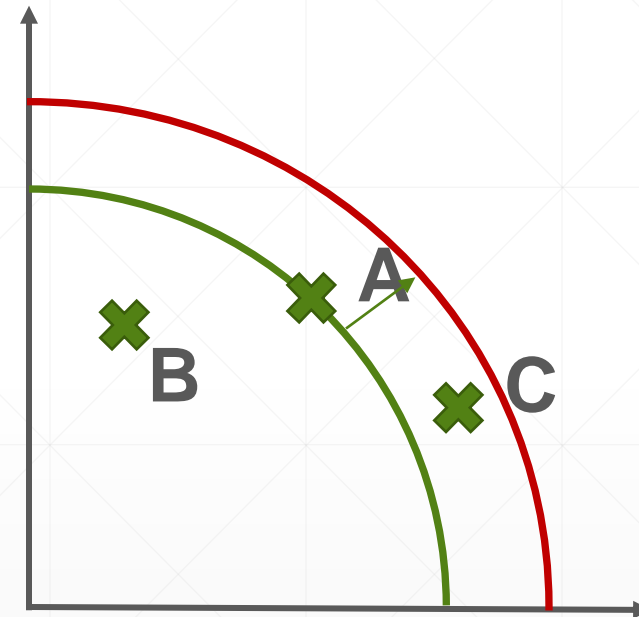
* Pri bežných podmienkach je bod nad KPM nedosiahnuteľný !

Krivka KPM sa môže posúvať smerom von



ekonomické subjekty produkujú a kombinujú vyšší objem výstupov.

kapitálové statky



spotrebné statky

Krivka produkčných možností - príklad

Predpokladajme hypotetickú krajinu, ktorá vyrába spotrebné a kapitálové statky.

V priebehu obdobia dokáže vyprodukovať nasledujúce kombinácie statkov (tabuľka).

- Na základe údajov nakreslite krivku produkčných možností.
- V grafe vyznačte bod, v ktorom je krajina efektívna, neefektívna a nedosiahnuteľný.
- Vyznačte čo sa stane s krivkou ak sa v dôsledku vylepšenej technológie zvýši produkcia kapitálových aj spotrebných statkov.

| Kombinácia | Spotrebné statky | Kapitálové statky |
|------------|------------------|-------------------|
| A | 0 | 200 |
| B | 50 | 195 |
| C | 100 | 186 |
| D | 150 | 173 |
| E | 200 | 158 |
| F | 250 | 141 |
| G | 300 | 122 |
| H | 350 | 100 |
| I | 400 | 75 |
| J | 450 | 42 |
| K | 500 | 0 |

Zákon klesajúcich výnosov

Ak pridávame rovnaké množstvá variabilného vstupu a všetky ostatné vstupy sú konštantné, výsledné prírastky výstupu budú od určitej hranice klesať.

Negatívne externality

Elektronický smog, elektronický odpad

Externality

„vedľajšie účinky činností, ktoré prenáša jeden ekonomický subjekt na iný, v tomto procese výroby (resp. spotreby) nezúčastnený subjekt“

Pozitívne externality

- Ak jeden subjekt svojou činnosťou prinesie inému určitú výhodu, za ktorú nemusí platiť

Negatívne externality

- Ak jeden subjekt prenáša svojou činnosťou na iný subjekt negatívne vedľajšie efekty.
-

Elektronický smog

- Elektrické a magnetické žiarenie spôsobované obrovským množstvom používaných prístrojov a zariadení
- Vplyv na ľudské zdravie aj na zvieratá
 - Bolesti nôh
 - Poruchy metabolizmu
 - Zhoršená srdcová činnosť
 - Poruchy obehového, endokrinného a cievneho systému
- Zdroje elektrosmogu
 - Komunikačné vysielacie
 - Elektrospotrebiče
 - Vznetrové a výbušné motory
 - Prenosové systémy elektrickej siete



Elektronický odpad

- Vyradené elektrické a elektronické spotrebiče
- Obsah toxických chemikálií a ťažkých kovov
- Nesprávne spracovanie elektronického odpadu v rozvojových krajinách môže viesť k nepriaznivým účinkom na ľudské zdravie a k znečisteniu životného prostredia.

Súčasný stav

- 20 – 50 miliónov ton e-odpadu sa nahromadí každoročne
- Recykluje sa len 15 - 20 % elektronického odpadu
- Recyklovaním 1 miliónu telefónov je možné ušetriť až 16 200 kg medi, 350 kg striebra, 34 kg zlata a 15 kg paládia.



PLEASE   RECYCLE