

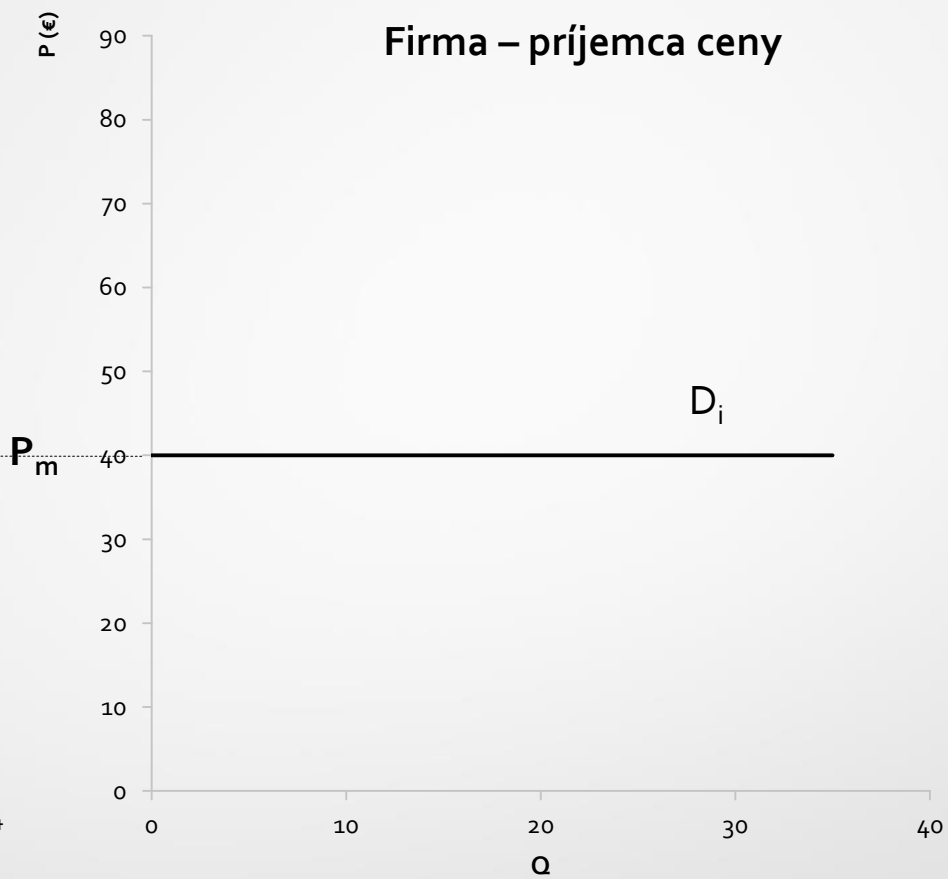
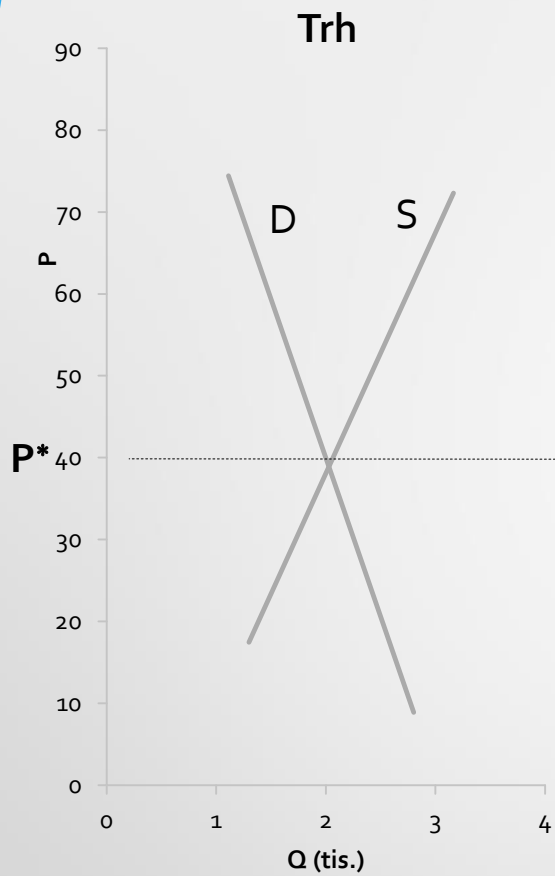


# **PODNIKANIE V TRHOVOM PROSTREDÍ**

Prednáška 3

# Podnikanie na dokonale konkurenčnom trhu

- Ceny sú určované interakciou trhového dopytu a trhovej ponuky.
- Krivka trhového dopytu je **klesajúca**.
- Krivka individuálneho dopytu, ktorou sa riadi jednotlivá firma je **horizontálna**.



# Cenová elasticita dopytu

- Meradlo toho, ako citlivo reagujú kupujúci na zmenu ceny statku.

# Cenová elasticita dopytu

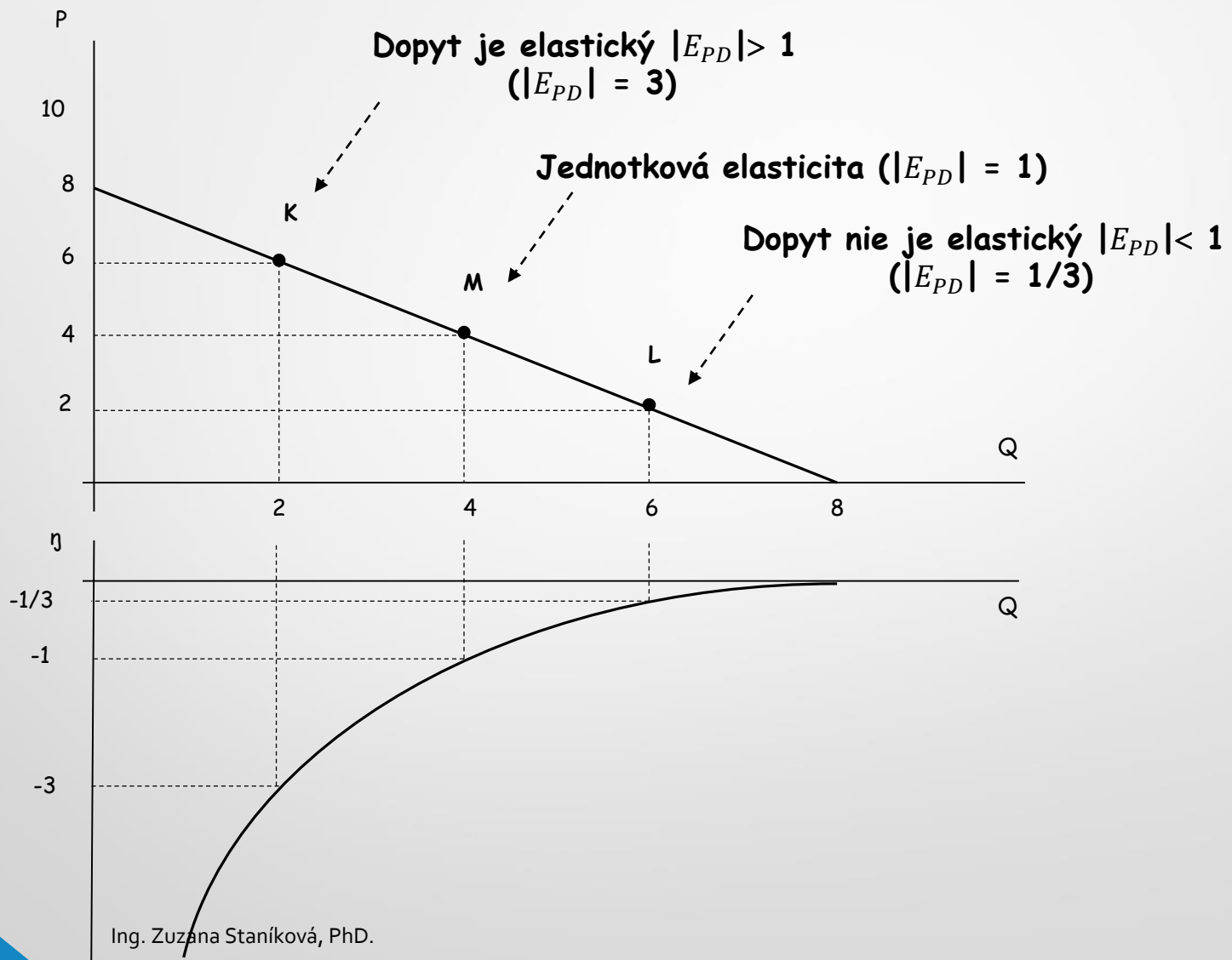
$$E_{PD} = \frac{\textit{proporcionálna (percentuálna) zmena dopytovaného množstva}}{\textit{proporcionálna (percentuálna) zmena ceny}}$$

# Cenová elasticita dopytu

- je vždy záporná (alebo nulová: na priesečníku DD s x-ovou osou)
- **Tri kategórie cenovej elasticity:**



# Cenová elasticita dopytu lineárnej krivky dopytu



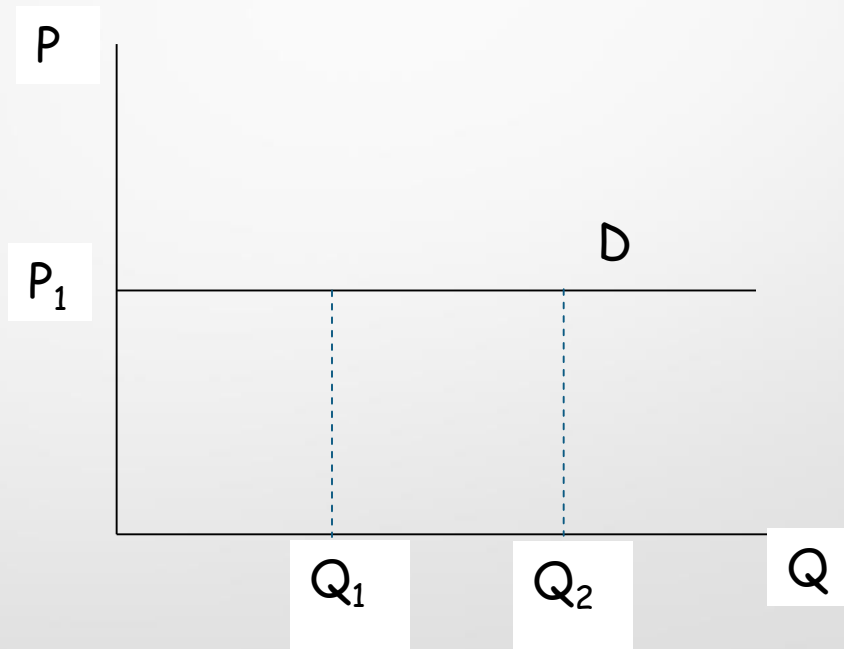
# Determinanty cenovej elasticity dopytu

- Počet a dostupnosť substitučných statkov
- Podiel na rozpočte
- Čas



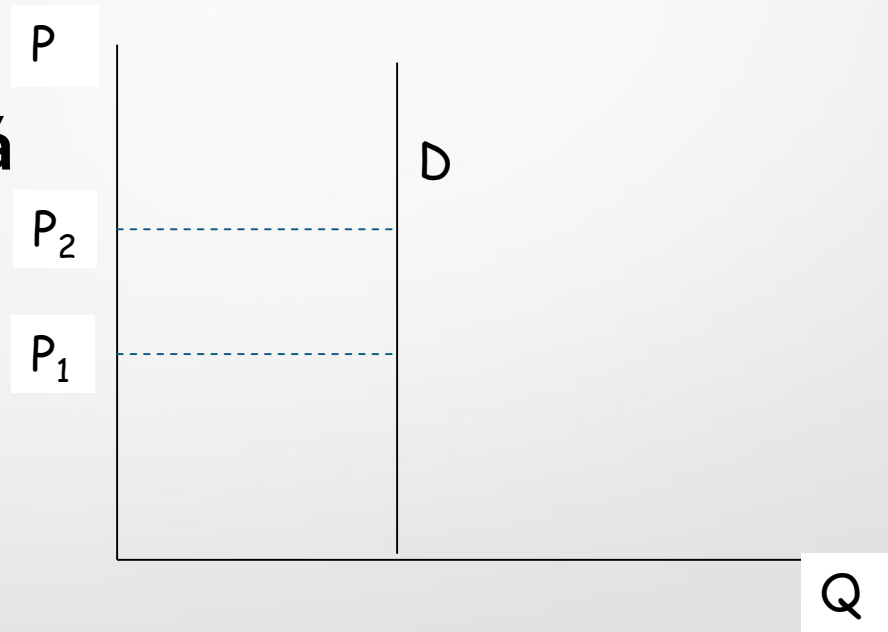
# Extrémne prípady cenovej elasticity dopytu

- dokonale elastická krivka dopytu
- $|E_{PD}| = \infty$



- dokonale neelastická  
krivka dopytu

- $|E_{PD}| = 0$



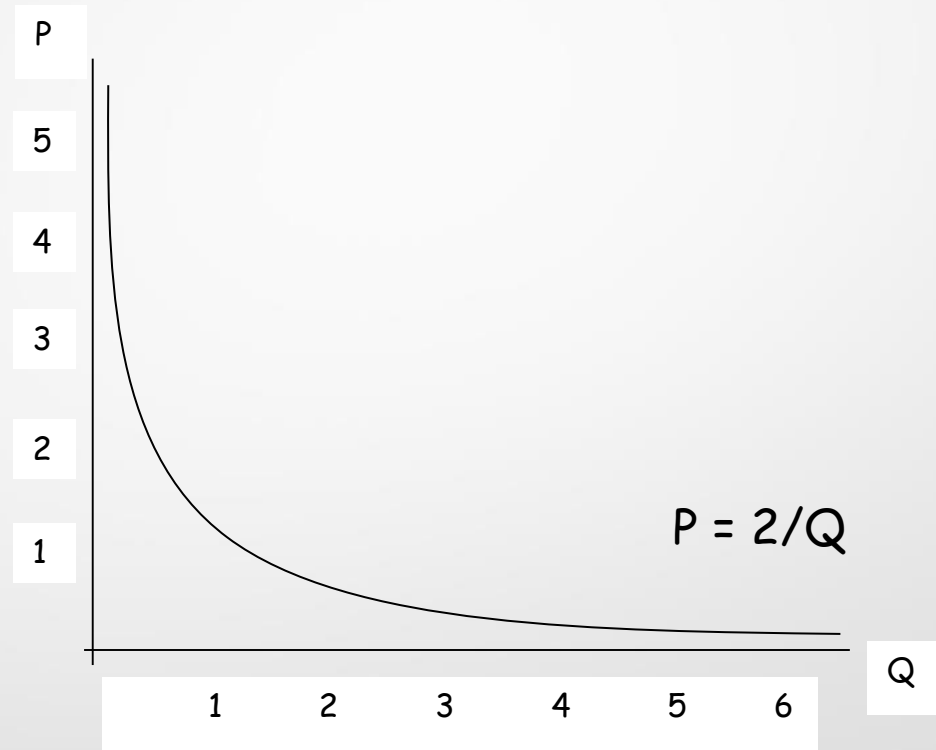
# Dopytová krivka s konštantnou cenovou elasticitou

- Má tvar

$$P = \frac{k}{Q^{\eta}}$$

kde  $k$  a  $\eta$ (eta) sú kladné čísla  
a určujú presný tvar  
a polohu konkrétnej krivky.

Pre  $k=2$  a  $\eta=1$  je  $P=2/Q$



# Význam cenovej elasticity dopytu pre obchodné rozhodovanie

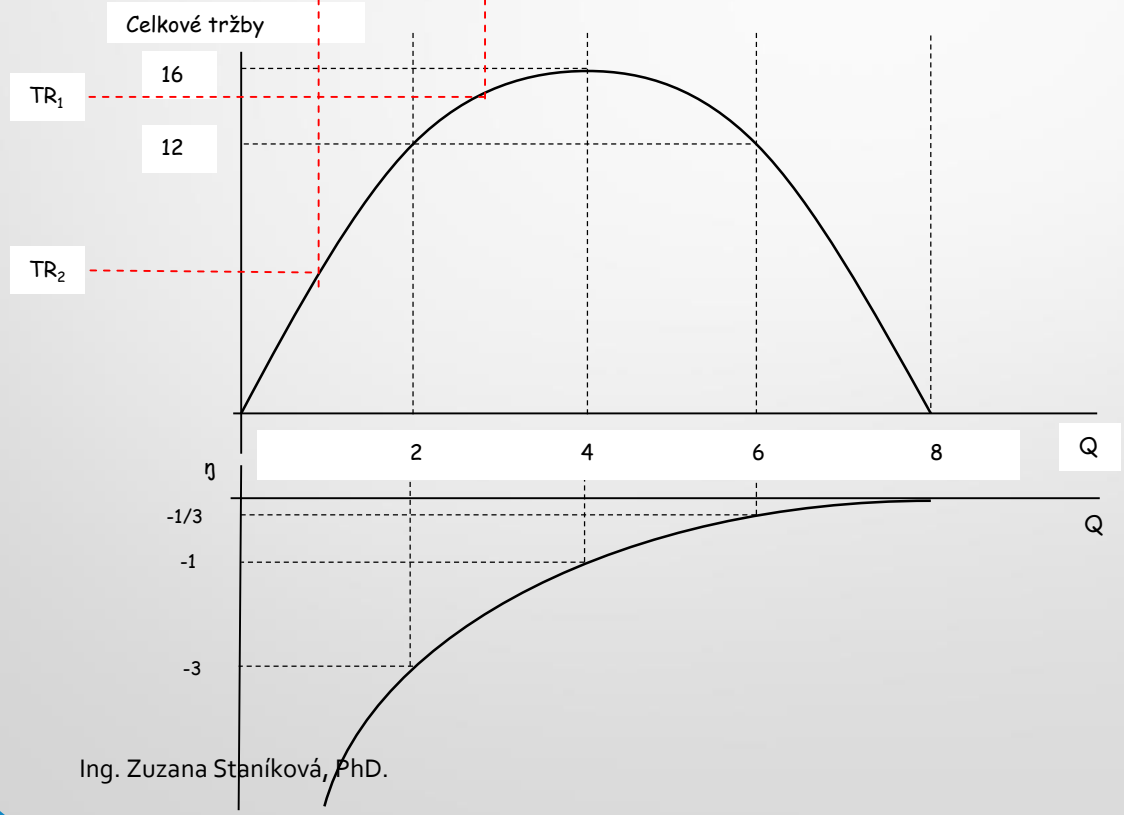
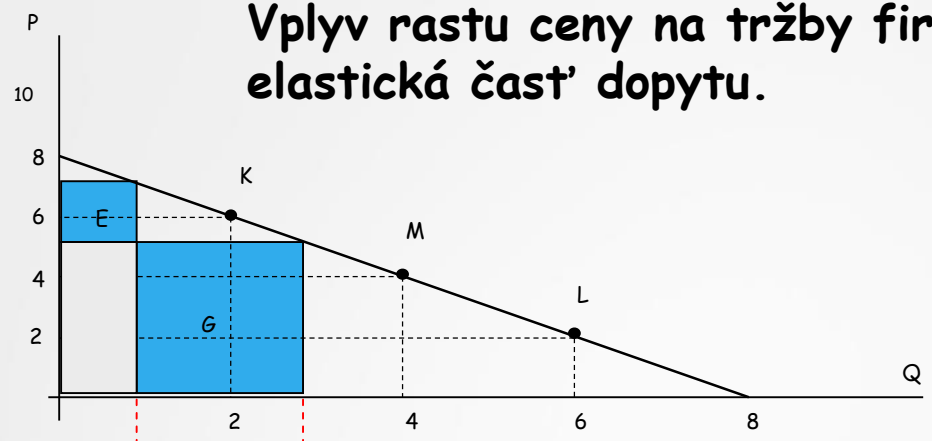
- *Celkové tržby z predaja:*

$$TR = P \times Q$$

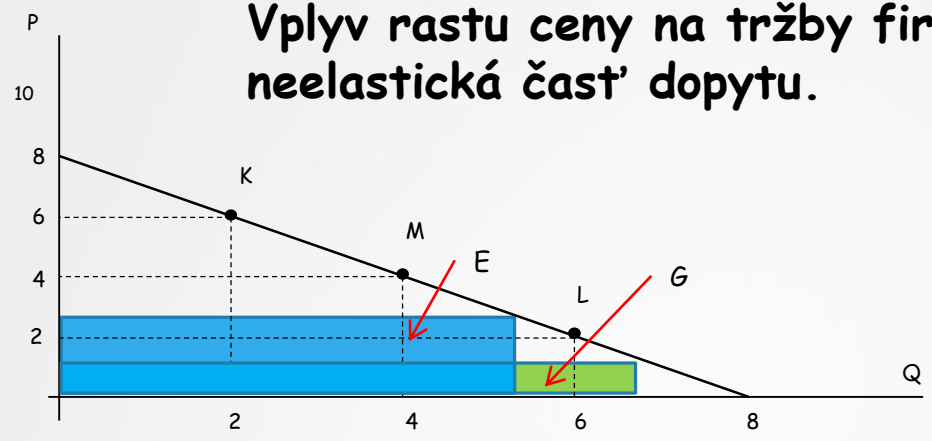
Predpokladajme, že firma chce zvýšiť svoje celkové tržby. Čo by mala spraviť? Mala by zvýšiť alebo znížiť cenu produktu?

Odpoveď závisí od cenovej elasticity dopytu.

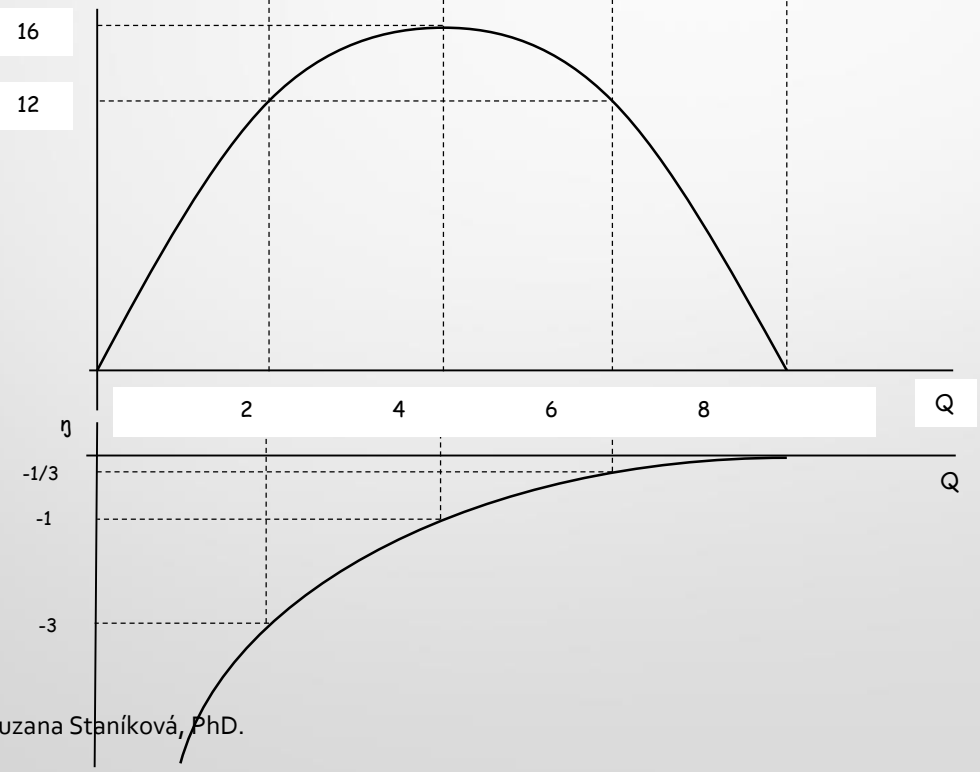
# Vplyv rastu ceny na tržby firmy - elastická časť dopytu.



# Vplyv rastu ceny na tržby firmy - neelastická časť dopytu.



Celkové tržby (TR)



- Elastická časť D :
  - Zvýšenie ceny spôsobí zníženie celkových tržieb.
- Neelastická časť D:
  - Zvýšenie ceny spôsobí zvýšenie celkových tržieb.
- Jednotkovo elastický D:
  - Celkové tržby spotrebiteľov sú maximálne.

# Meranie cenovej elasticity

- Cenová elasticita v bode lineárnej krivky dopytu

$$E_{PD} = \frac{\frac{\Delta Q}{Q}}{\frac{\Delta P}{P}} = \frac{P \Delta Q}{Q \Delta P} = \frac{P}{Q} \frac{1}{\text{smernica dopytu}}$$



# Iné typy elasticity

- Príjmová elasticita dopytu
- Krížová elasticita dopytu
- Cenová elasticita ponuky

# Príjmová elasticita dopytu

$$E_{YD} = \frac{\text{proporcionálna (percentuálna) zmena dopytovaného množstva}}{\text{proporcionálna (percentuálna) zmena príjmu}}$$

# Príjmová elasticita dopytu

- Je odlišná pre
  - Normálne statky
  - Luxusné statky
  - Inferiórne statky

# Křížová elasticita dopytu

$$C_{YD} = \frac{\text{proporcionálna (percentuálna) zmena dopytovaného množstva statku A}}{\text{proporcionálna (percentuálna) zmena ceny statku B}}$$

- Ak X a Z sú komplementy potom  $E_{XZ} < 0$
- Ak X a Z sú substitúty potom  $E_{XZ} > 0$

# Cenová elasticita ponuky

$$E_{PS} = \frac{\textit{proporcionálna (percentuálna) zmena ponúkaného množstva}}{\textit{proporcionálna (percentuálna) zmena ceny}}$$

# Determinanty cenovej elasticity ponuky

- Výrobné náklady
- Čas
  - Aktuálne časové obdobie
  - Krátke časové obdobie
  - Dlhé časové obdobie

# Adaptácie trhov v rôznych časových dimenziách

- Elasticita sa mení v závislosti od uvažovaného časového obdobia.
- Dôvod:
  - výrobcovia a spotrebitelia potrebujú čas na reakciu na zmenu ceny. Čím dlhšie je časové obdobie, tým väčšia je odozva, a tým aj väčšia elasticita ponuky a dopytu.