

Ing. Emese Tokarčíková, PhD.

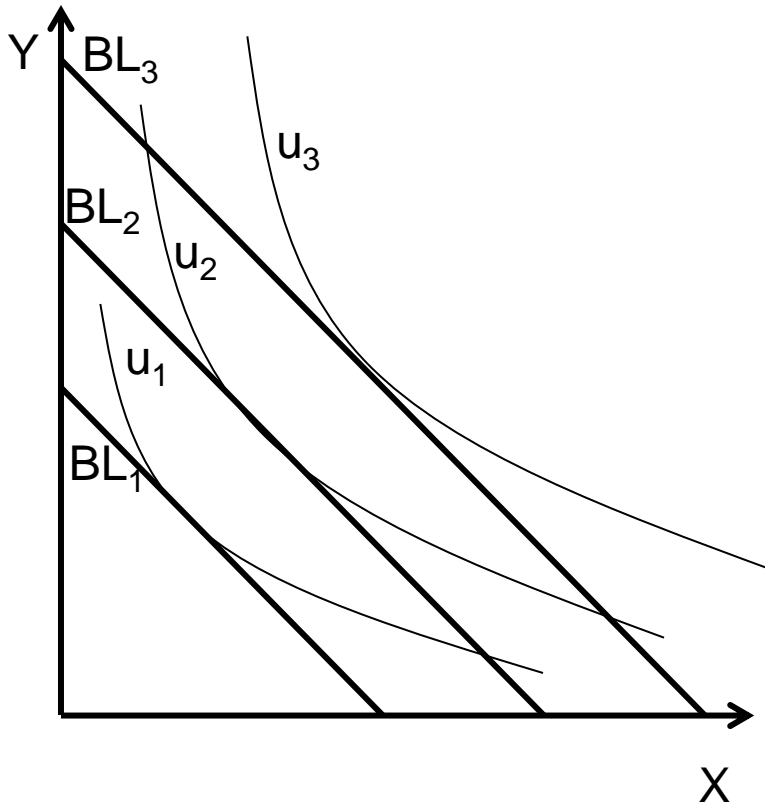
4. PREDNÁŠKA – MIKROEKONÓMIA

2016/17

INDIVIDUÁLNY A TRHOVÝ DOPYT

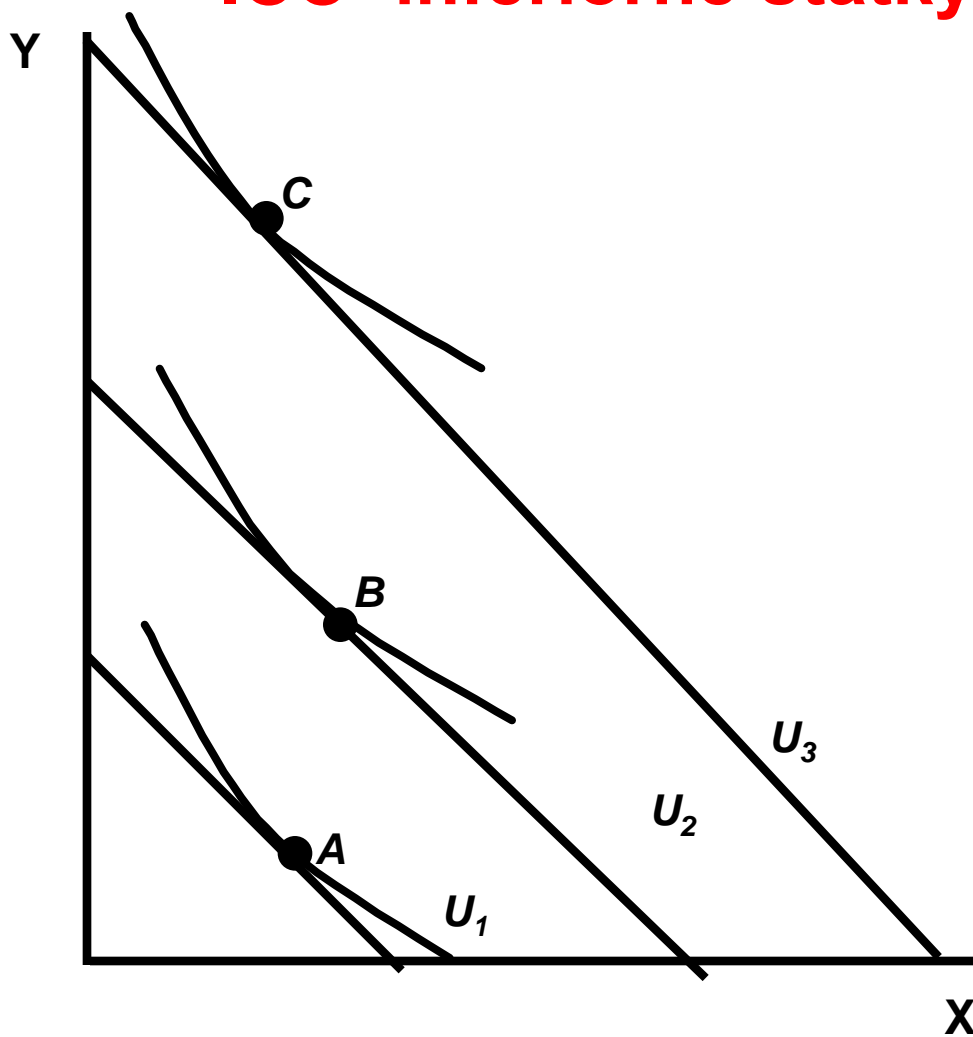
ICC /Income Consumption Curve/

Príjmovo (dôchodkovo)- spotrebná krivka

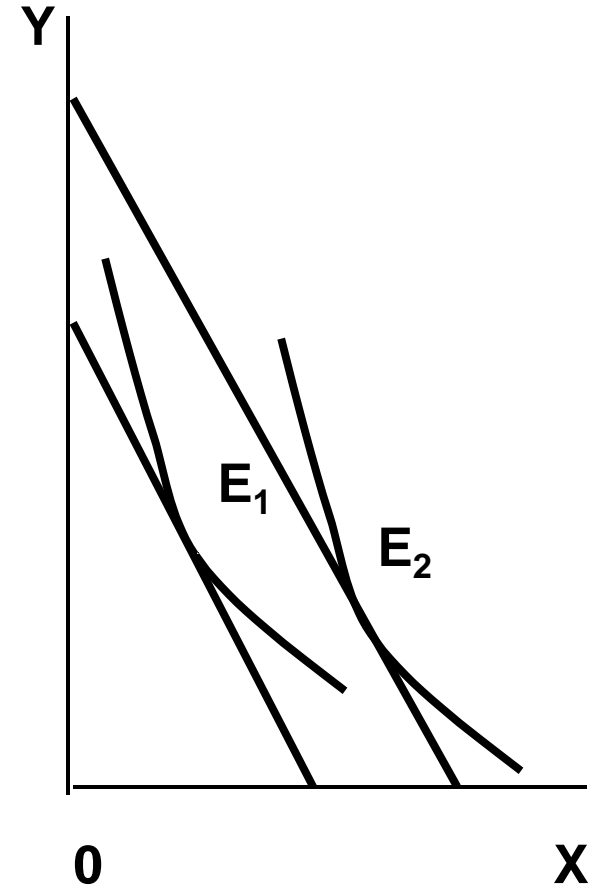
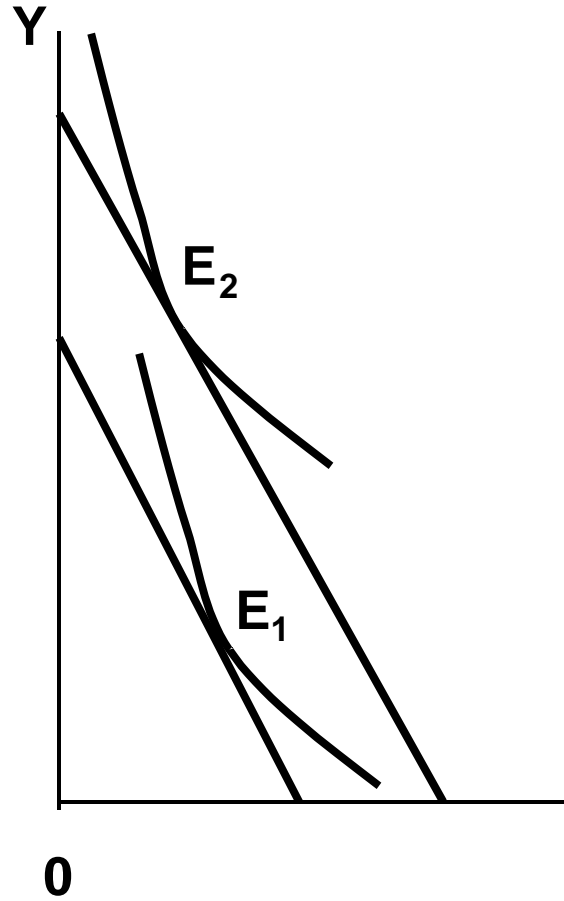
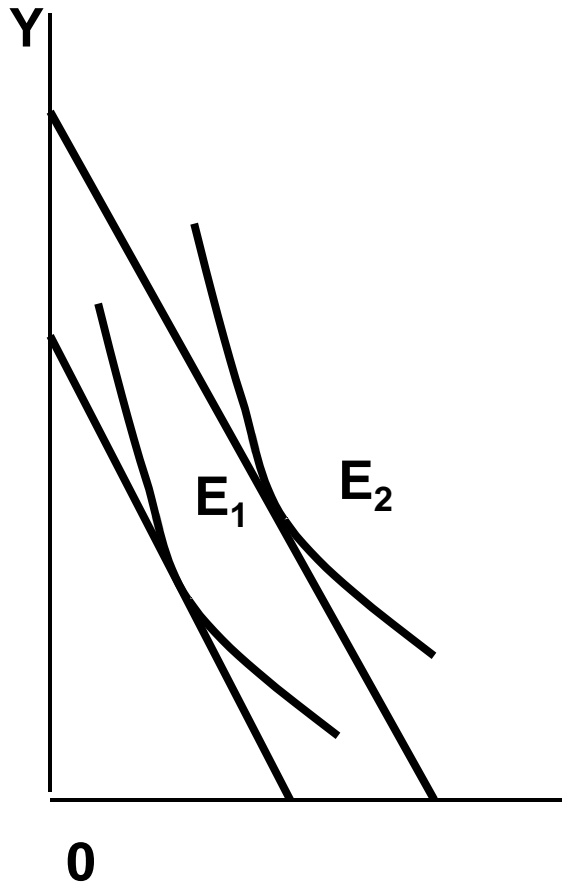


VPLYV ZMENY DÔCHODKU NA VÝŠKU DOPYTU

ICC- inferiórne statky



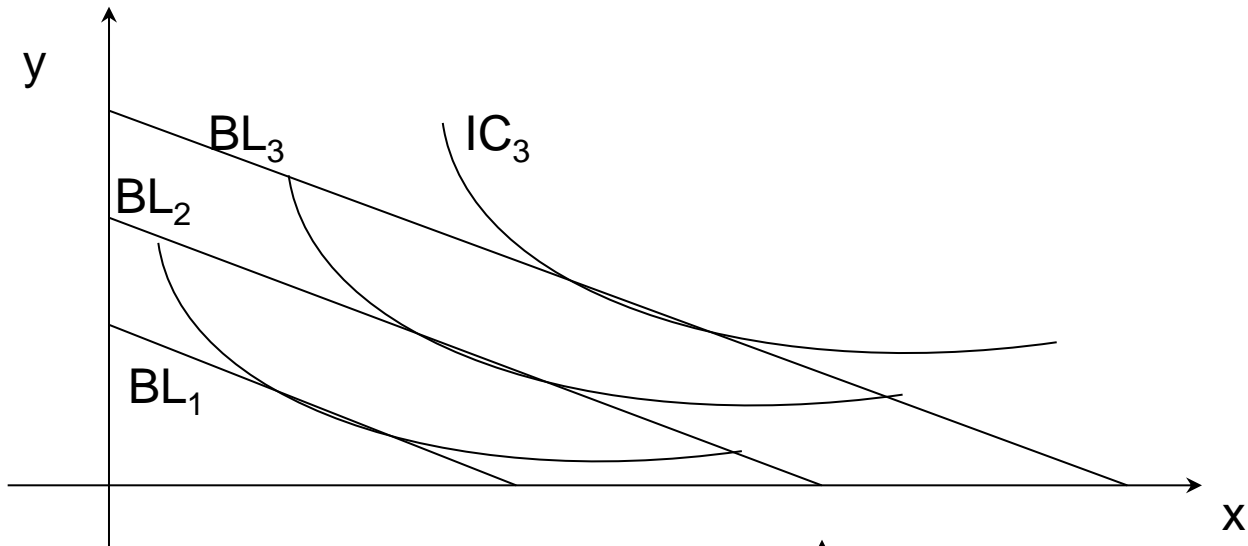
ICC krivka pre rôzne statky:



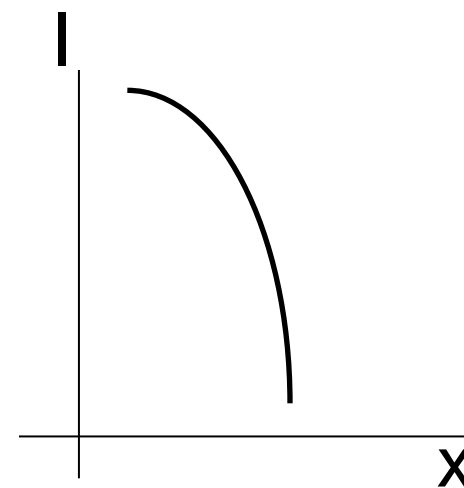
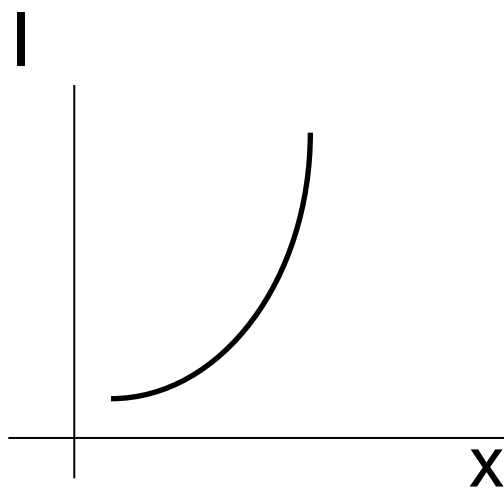
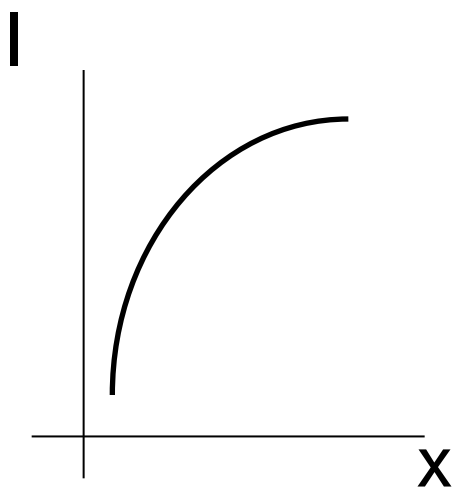
Engelova krivka - EC

- zachytáva vzťah medzi veľkosťou príjmu (dôchodku) a spotrebou určitého statku pri nezmenených cenách

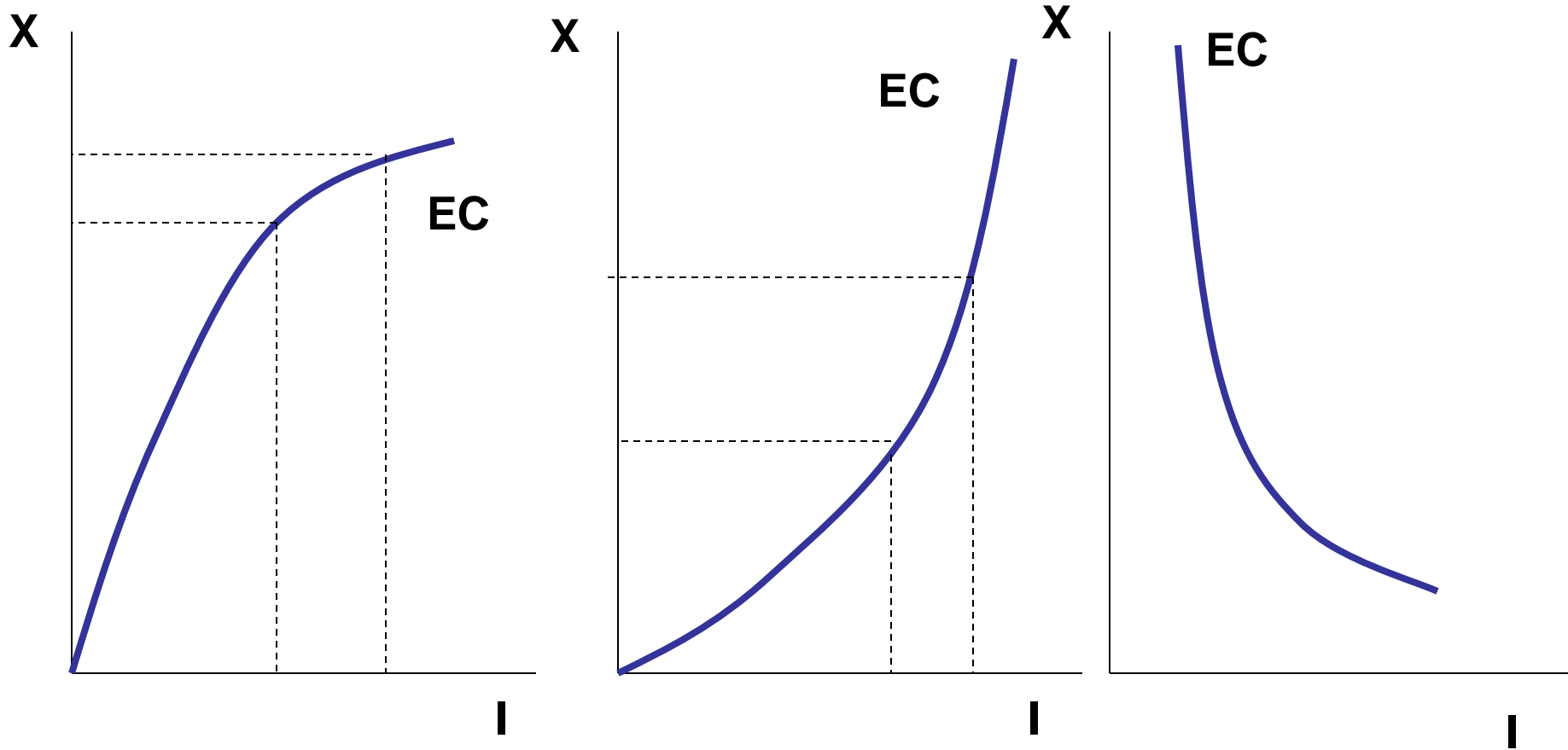
Odvodenie EC pre statok X



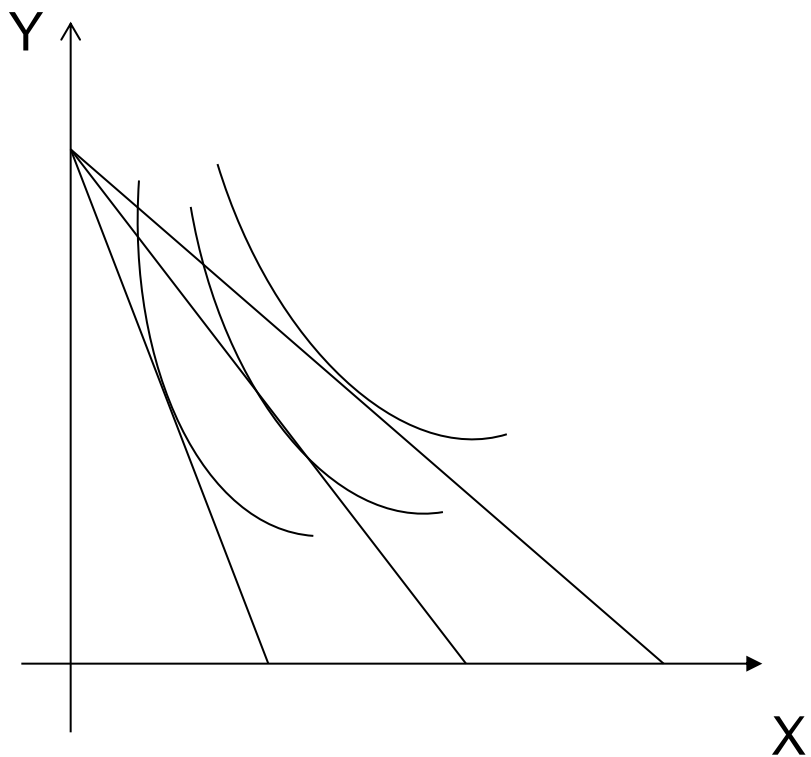
EC (Engelova krivka) pre rôzne statky:



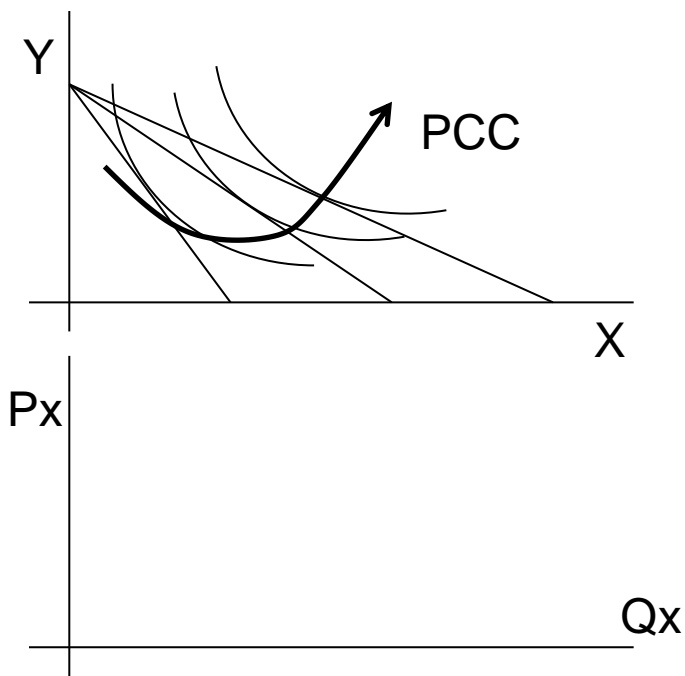
Zmena dôchodku a Engelova krivka



PCC / Price Consumption Curve/ Cenovo - spotrebná krivka



Krivka PCC – umožňuje nám odvodiť krivku individuálneho dopytu.



Výnimky zo zákona klesajúceho dopytu:

Giffenov statok –silne inferiórny statok

- predpoklady : musí tvoriť podstatnú časť rozpočtu spotrebiteľa a jeho substitučný efekt je taký malý, že ho prevýši dôchodkový efekt

Veblenov efekt

- jav keď spotrebiteľ s poklesom ceny znižuje dopyt po danom statku, pretože pokles ceny spája s poklesom kvality

Snobský efekt

- nastáva ak s poklesom ceny určitá vrstva spoločnosti znižuje dopyt po danom statku vzhľadom k tomu, že tento statok sa stáva dostupný ostatnej časti spoločnosti

Efekt módy

- ak rastie dopyt u jednotlivca vzhľadom k tomu, že rastie dopyt u ostatnej časti spoločnosti

**Rozhodovanie spotrebiteľa
ako ho môžeme ovplyvniť ?**

Cenová elasticita dopytu

Dôchodková elasticita dopytu

Křížová elasticita dopytu

Elasticita ponuky

PRUŽNOSŤ DOPYTU A PONUKY

Cenová elasticita dopytu - CED (Price elasticity of demand)

Cenová elasticita dopytu vyjadruje, o koľko percent sa zmení požadované množstvo statku, ak sa jeho cena zmení o jedno percento.

Vzorec pre elasticitu dopytu:

$$E_{DP} = \frac{\frac{Q_2 - Q_1}{Q_1}}{\frac{P_2 - P_1}{P_1}} = \frac{P_1}{Q_1} \cdot \frac{Q_2 - Q_1}{P_2 - P_1}$$

Elasticita v bode

Cenová elasticita lineárnej dopytovej krivky

Výsledok výpočtu CED (E_{DP})

Hodnoty v **absolútnom vyjadrení**

$$E_{DP} > 1$$

$$E_{DP} < 1$$

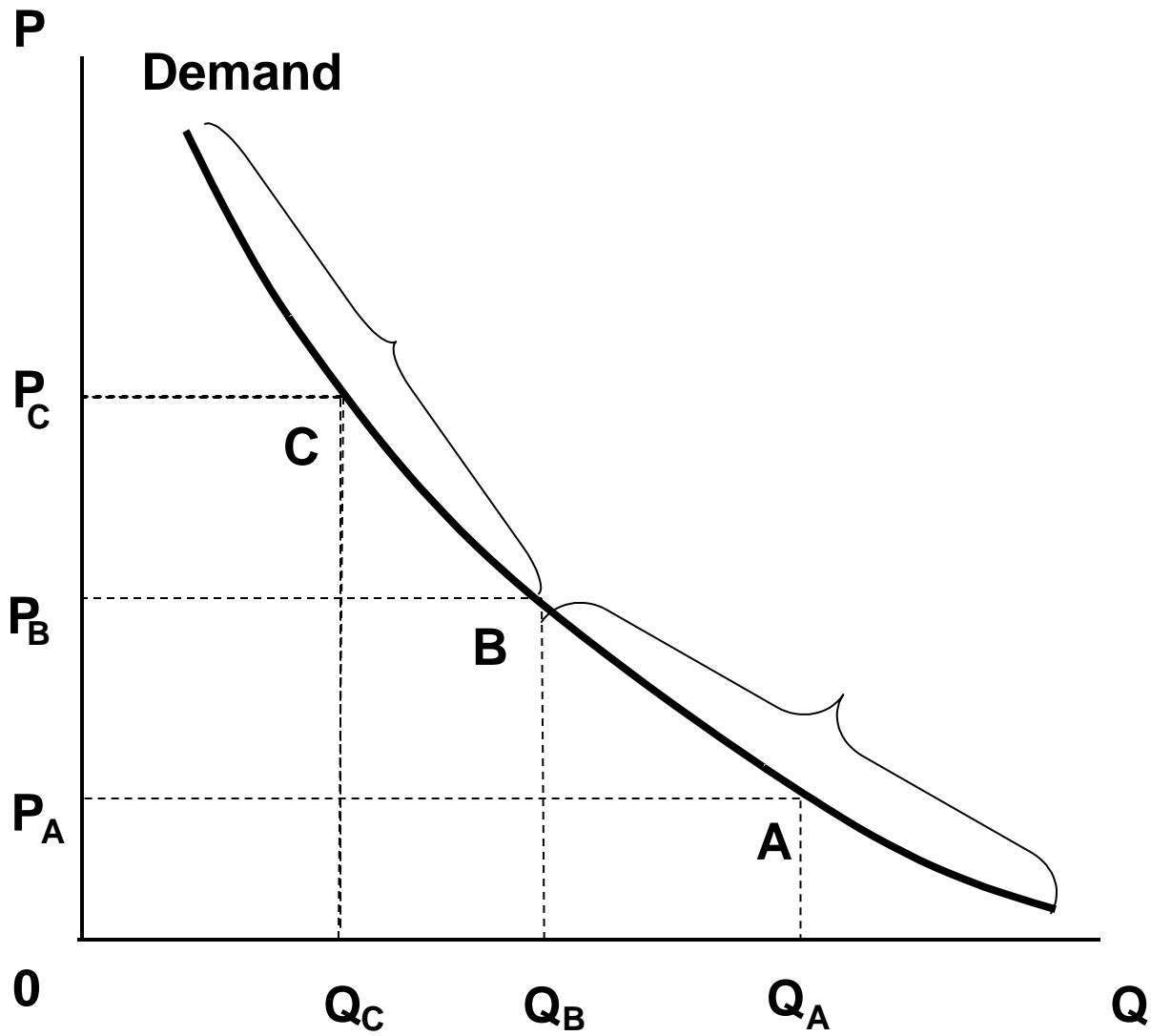
$$E_{DP} = 1$$

$$E_{DP} = 0$$

$$E_{DP} = \infty$$

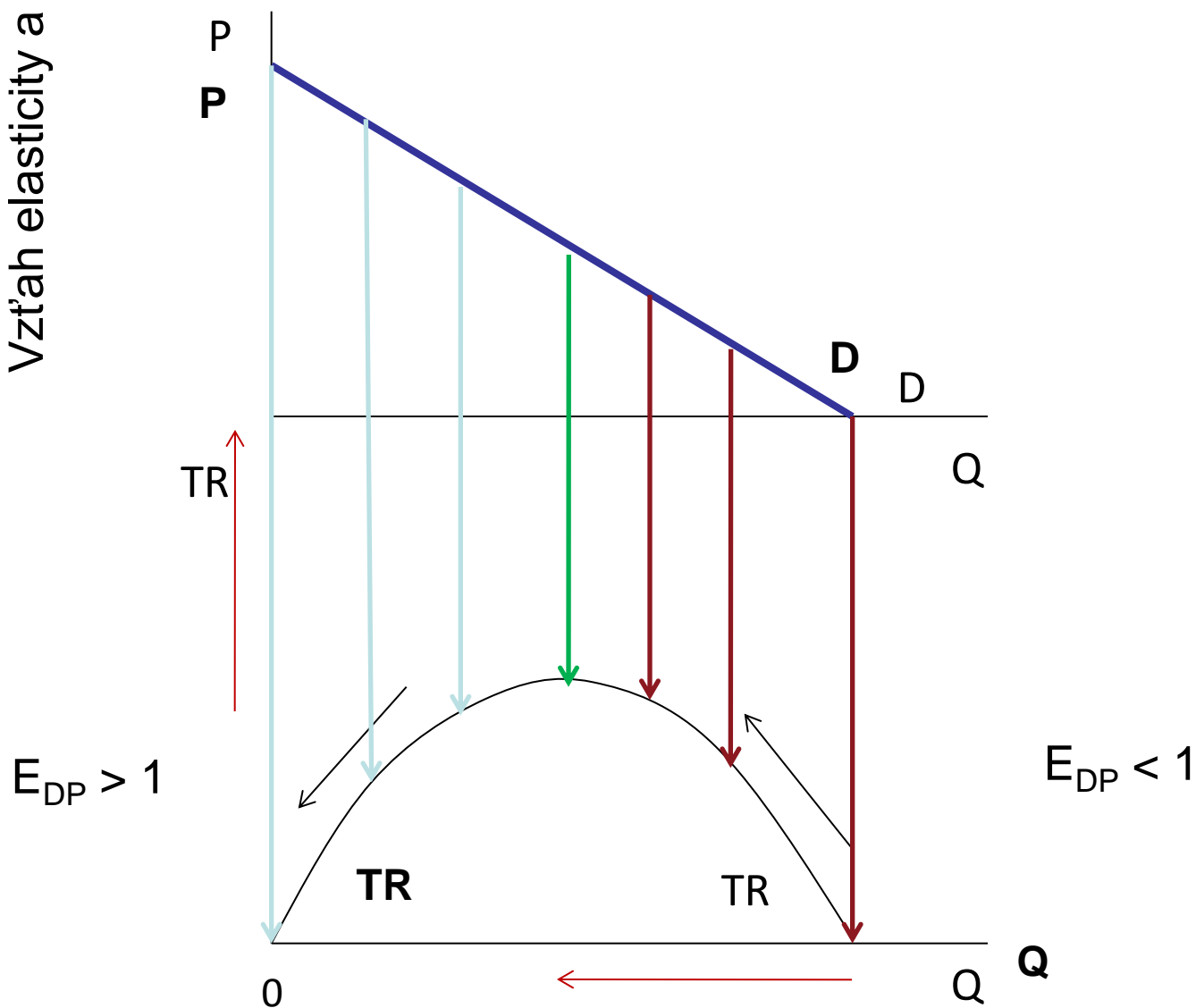
Typy CED (E_{DP})

- **Jednotková elasticita dopytu**, hovoríme o nej vtedy, ak zníženie ceny o 1% **vyvolá rast požadovaného množstva presne o 1%**.
- **Elastický dopyt**, hovoríme o ňom vtedy, keď zníženie ceny statku o 1% **vyvolá rast požadovaného množstva o viac ako 1%**
- **Neelastický dopyt**, hovoríme o ňom vtedy, ak zníženie ceny o 1% **spôsobí rast požadovaného množstva o menej ako 1%**
- **Dokonale elastický dopyt**, nastáva, ak úplne nepatrné zníženia ceny daného statku vyvolá u kupujúcich takú reakciu, že **sú ochotní kúpiť akékoľvek jeho množstvo**
- **Dokonale neelastický dopyt**, nastáva vtedy, ak je požadované **množstvo statku konštantné bez ohľadu na zmenu ceny**.



Význam elasticity dopytu

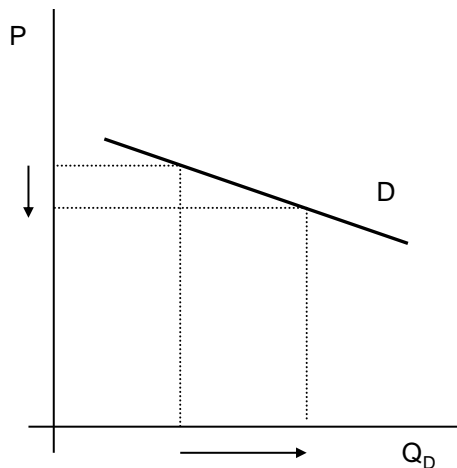
Vztah elasticity a TR



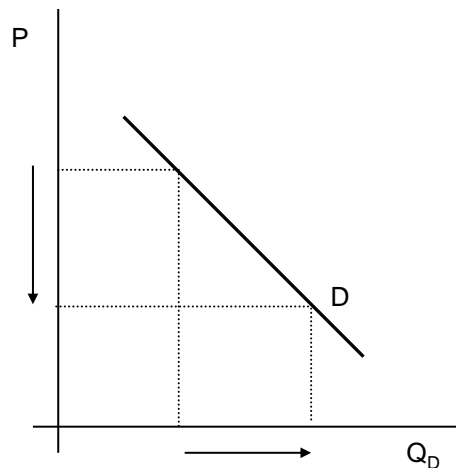
Determinanty cenovej elasticity dopytu

- **Možnosť substitúcie** – absolútna hodnota cenovej elasticity rastie s dostupnosťou atraktívnych substitútov.
- **Podiel rozpočtu** – čím menšia položka z celkových výdajov na určitý statok pripadá, tým bude dopyt po ňom menej elastický.
- **Smer príjmového efektu** – smer príjmového (dôchodkového) efektu určuje, či sa posilňuje alebo zoslabuje substitučný efekt.
(normálny statok bude mať za inak rovnakých okolností vyššiu cenovú elasticitu než inferiórny statok)
- **Čas**
CED je vyššia v dlhom období než v krátkom. Čím viac času ľudia majú, tým ľahšie môžu prejsť na substitúty.

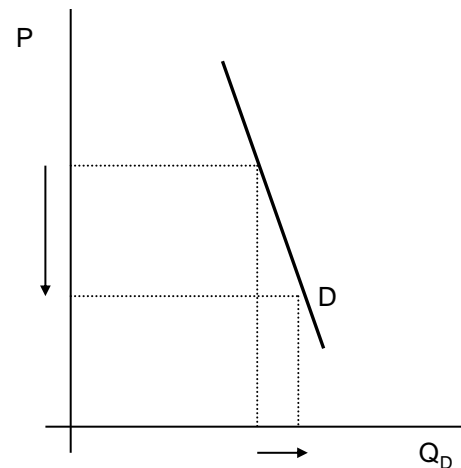
CED – graf. zobr.



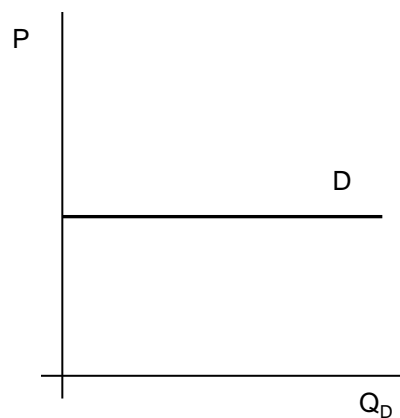
Elastický dopyt



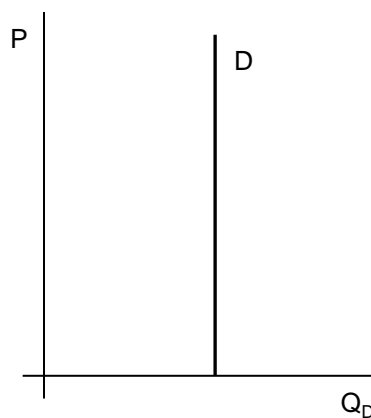
Jednotková elasticita dopytu



Neelastický dopyt



Nekonečná elasticita



Nulová elasticita

KRÍŽOVÁ ELASTICITA DOPYTU

(Cross Elasticity of Demand)

PRÍJMOVÁ (DÔCHODKOVÁ) ELASTICITA DOPYTU - (Income Elasticity of Demand)

Príjmová elasticita

- $E_i > 0$ - **Normálny statok** –
- $E_i < 0$ - **Inferiórny statok** –

Elasticita ponuky

Cenová elasticita ponuky v bode

$$E_{SP} = \frac{Px}{Qx} \cdot \frac{dQx}{dPx}$$

vyjadruje závislosť zmeny ponúkaného množstva od zmeny ceny. Odráža reakciu predávajúcich (výrobcov) na zmeny cien.

Cenová elasticita ponuky

$E_{SP} > 1$ ponuka je pružná

$E_{SP} < 1$ ponuka je nepružná;

$E_{SP} = 1$ ponuka má jednotkovú
pružnosť

$E_{SP} = 0$ ponuka je absolútne nepružná

$E_{SP} = \infty$ ponuka je nekonečne pružná

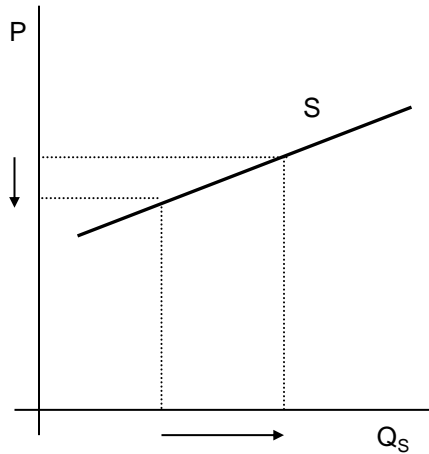
Cenová elasticita ponuky

Hlavným determinantom cenovej elasticity ponuky je **čas**.

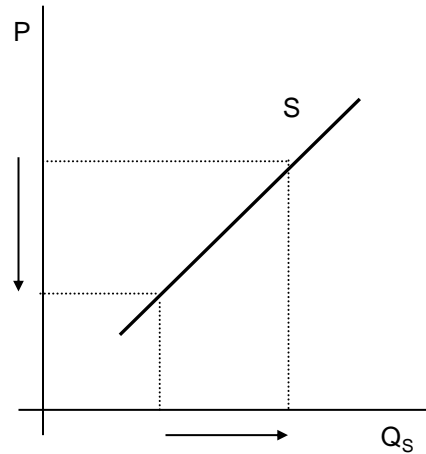
Ďalšie determinanty:

- ✓ charakter produktu,
- ✓ podmienky a možnosti skladovanie
- ✓ technológia výroby
- ✓ štruktúra trhu

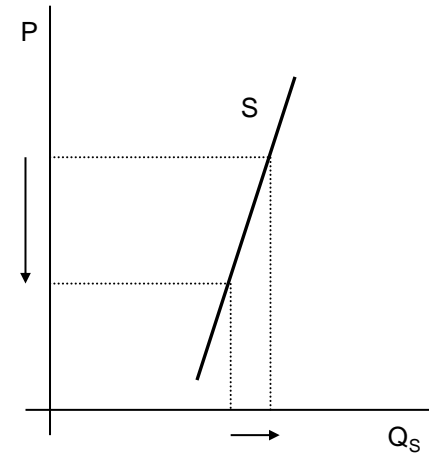
Rôzne podoby cenovej elasticity ponuky



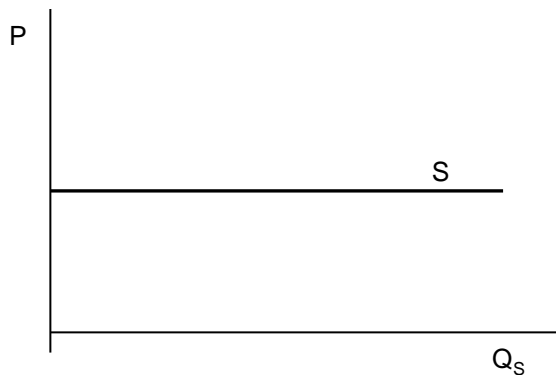
Elastická ponuka



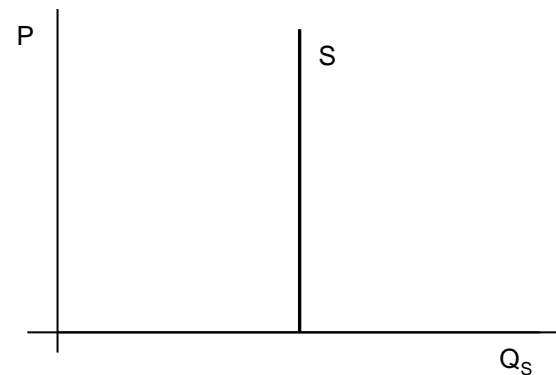
Jednotková elasticita ponuky



Neelastická ponuka



Nekonečná elasticita



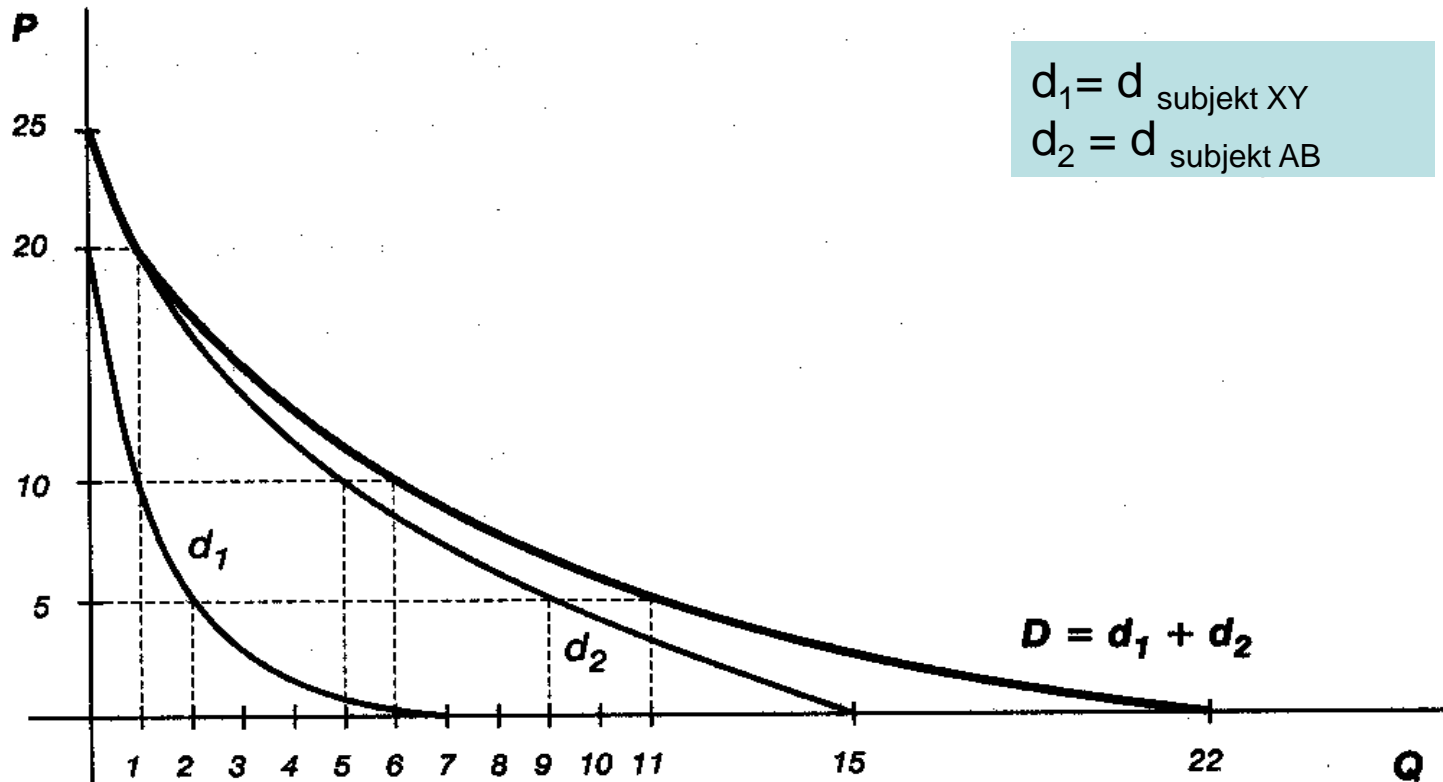
Nulová elasticita

Trhový dopyt

Trhový dopyt je súčtom dopytov jednotlivých spotrebiteľov a preto krivka trhového dopytu bude **súčet individuálnych dopytových kriviek** (tzn. horizontálny súčet = súčet na ose x)

Cena za kg tovaru v €	Subjekt XY	Subjekt AB	Trh
25	0	0	0
20	0	1	1
10	1	5	6
5	2	9	11
0	7	15	22

Odvozenie krivky trhového dopytu



Na trhový dopyt pôsobia podobné vplyvy ako na individuálny dopyt predovšetkým:

- zmena dôchodkov spotrebiteľov,
- zmena cien ostatných statkov.

Identifikácia dopytu v praxi?

Spotřebitel' - preference